



Ungdommens Uddannelsesvejledning

Beretning og status pr. 01.09. 2011

Borgmestermøde 8.09.2011

Lovgrundlag:

- Lovbekendtgørelse nr. 671 af 21/06/10 "Lov om vejledning til uddannelse og erhverv".
- Bekendtgørelse nr. 872 af 07/07/10 "Bekendtgørelse om pligt til uddannelse".
- Bekendtgørelse nr. 873 af 7/07/10 "Bekendtgørelse om vejledning om valg af uddan. og erhverv".
- Bekendtgørelse nr. 874 af 7/07/10 "Bekendtgørelse om uddannelsesparathedsvurdering".
- Bekendtgørelse nr. 875 af 07/07/10 "Bekendtgørelse om brobygning og introduktion".
- Bekendtgørelse nr. 974 af 06/06/07 om "Ungdomsuddannelse for unge med særlige behov".
- Bekendtgørelse nr. 845 af 06/07/10 om "Statens erstatningsordning for deltagere i praktisk erhvervsorientering m.v.

"Lov om Vejledning om uddannelse og erhverv" /ydelseskatalog

Der har siden starten været flere/mange ændringer af "Lov om Vejledning" med efterfølgende reviderede bekendtgørelser, der – stort set hvert år - har bevirket en betydelig ansvars- og opgaveudvidelse.

Den seneste lovændring (affødt af "Ungepakke-2") genererede 5 nye bekendtgørelser med ikrafttræden 1.08.10. Bekendtgørelser vedr. "Uddannelsesparathed" og "Pligt til uddannelse" der trådte i kraft 1.01.11.

Fokus, jf. lov om vejledning §4:

"Uddannelsesvejledningen skal i særlig grad målrettes unge, som uden en særlig vejledningsindsats har eller vil få vanskeligheder ved at vælge, påbegynde eller gennemføre en uddannelse eller vælge et erhverv."

"En særlig vejledningsindsats værksættes på baggrund af en vurdering af den unges forhold og forudsætninger, herunder fysiske eller psykiske funktionsnedsættelser, utilstrækkelige skolekundskaber, uregelmæssigt fremmøde, misbrug af rusmidler, isolation eller anden adfærd, der udspringer af faglige, personlige og/elle sociale forhold".

Den øgede fokusering på unge med vanskeligheder forudsætter og indbefatter, at en betydelig andel af de unge fremover vil modtage kollektiv vejledning og i øvrigt vil blive henvist til Undervisningsministeriets E-Vejledningsportal, der trådte i kraft 1.02.2011.

Nationale Mål: (uddrag)

- Vejledning skal være til gavn for den enkelte og samfundet.
- Frafald og omvalg skal begrænses mest muligt.
- Vejledningen skal udføres af personer, der er uafhængige af sektorer og institutioner.
- Vejledningen skal målrettes børn og unge med særlig behov for vejledning.

UU-Vestegnen tilbyder en særlig tilrettelagt indsats til børn og unge:

- med en etnisk minoritetsbaggrund
- med en vanskelig social baggrund
- med fysiske og psykiske funktionsnedsættelser
- med behov for særlig støtte og vejledning
- der gentagne gange falder fra i ungdomsuddannelserne

UU-Vestegnens budget: (Fordeling budget 2011. (16.968 mio / 94 kr. pr. indb.):

☞ Lønninger	82%
☞ Vejledningsaktiviteter/uv-midler	8%
☞ Revision, adm., telefoni, IT, bidrag til adm. kommune	5%
☞ Bygninger	3%
☞ Øvrige	2%

Grundydelse:

UU-Vestegnen indledte sit virke den 1.08.05 og har de forløbne år haft ansvar for al uddannelsesvejledning (gennemførsels- og overgangsvejledning) i grundskolens 7.-10.kl. Ca. 4.300 elever fordelt på 53 skoler, herunder 4 specialskoler og 10 privatskoler.

Ungdommens Uddannelsesvejledning har desuden en opsøgende vejledningsforpligtigelse overfor unge uden ungdomsuddannelse i alderen 16 til og med 24 år.

Kommune	# 7.-10. kl.	≈ 16-24 år
Albertslund	947	3523
Ballerup	1956	5150
Glostrup	656	2256
Høje-Taastrup	1947	4980
Rødovre	1337	3824

Elever der er indskrevet i folkeskolen, herunder elever fra anden kommune

≈ Indbyggere / faktiske tal

UU-Vestegnens grundydelse er gældende for alle kommuner og danner grundlag for en ensartet og kvalitetssikret ydelse gældende for alle kommuner. Grundydelseskataloget er tilgængeligt på UU-Vestegnens web-portal: www.uu-vestegnen.dk.

- **Tidlig indsats** i folkeskolen begyndende i 7. klasse målrettet elever, som skønnes ikke uden en særlig vejledningsindsats vil være i stand til eller motiverede for at påbegynde en ungdomsudd.
- **Kollektiv og individuel uddannelsesvejledning** af elever i 7.-10. kl.
- **Uddannelsesplaner fra 8. klasse**
- **Obligatoriske introduktionskurser for alle elever i 8. klasse på 2 uddannelsessteder**
- **Brobygning.** Tilbud til elever i 9. klasse, som stadig er uafklarede.
- **Brobygning i og uden for 10. klasse.** Op til 6 uger på de erhvervsrettede ungdomsuddannelser.
- **Uddannelsesparathedsvurdering** af elever der forlader 9. eller 10. klasse.
- **Mentorer.** Kommunen er forpligtet til gennem UU at tilbyde udsatte unge i 9.kl en mentor, der skal sikre dem kontakt til de gymnasiale og erhvervsrettede ungdomsuddannelser.
- **Opsøgende indsats til og med 24 år.** Vejledningsindsats over for den enkelte unge, der ikke er i gang med eller har fuldført en ungdomsuddannelse.
- **Uddannelsespligt** for unge i alderen 15-17 år
- **Forældreinddragelse.** Inddragelse og orientering om vejledning og vejledningsaktiviteter når eleven/den unge endnu ikke er fyldt 18 år.
- **Vurderingskompetence vedr. optagelse på en produktionsskole.**
- **Obligatoriske møder med ungdomsuddannelserne vedr. elevernes udbytte af undervisningen i folkeskolen.**
- **3 årig ungdomsuddannelse for unge med særlige behov (STU)-.** Information, vejledning, indstilling til kommunen, udarbejdelse af uddannelsesplaner samt opfølgning min. en gang årlig, udstedelse af kompetencebeviser.
- **Samordning af uddannelsesplan, uddannelsesbog og elevplan** til et dokument.

UU-Vestegnens bestyrelse lægger betydelig vægt på, at vejledningsindsatsen overvejende bliver målrettet og anvendt på ovenstående målgrupper i forventning om, at 80% af indsatsen bliver rettet mod unge med et særligt behov for støtte og en særlig tilrettelagt uddannelsesvejledning.

Personale:

- Der er pt. ansat 34 uddannelsesvejledere. Heraf 8 til varetagelse af specifikke kommunale tilkøbsydelse.
- 3½ administrative medarbejdere, hvoraf 1 sekr. er finansieret af øvrige UU i forbindelse med www.brobygning.net. (Reduceres pr.15.09.11 til 2½).
- Centerleder og souschef
- 12 uddannelsesvejledere har anden uddannelses- og erfaringsbaggrund end læreruddannelse (socialrådgiver, cand., erhvervsuddannelse, handelsskole, produktionsskole, AF, anden uddannelsesinstitution).
- 26 vejledere har vejlederuddannelse. 4 medarbejdere er i gang med en vejlederuddannelse.

Ungepakke-2:

Fra 1.01.11 fik Ungdommens Uddannelsesvejledning til opgave at vurdere:

- Om de unge i overgangen fra grundskolen til ungdomsuddannelse opfylder kriterierne for at blive erklæret uddannelsesparate i forhold til deres faglige, personlige og sociale kompetencer.
- Om de unge i alderen 15-17 år omfattes af kriterierne for at have "pligt til uddannelse".

For begge bekendtgørelser gælder, at der er tale om en myndighedsopgave og kommunerne, jf. lov og bekendtgørelse har pligt til at gøre de unge uddannelsesparate, for så vidt der ikke kan dispenseres for uddannelsespligten.

I fald de unge og deres forældre ikke er indstillet på et samarbejde med Ungdommens Uddannelsesvejledning, skal UU underrette kommunen, der efterfølgende skal tage stilling til en inddragelse af "ungeydelsen".

For UU-Vestegnen har det været magtpåliggende, at disse opgaver blev udviklet i samarbejde med kommuner og ungdomsuddannelser, og at kriterier og procedurer for disse vurderinger tager udgangspunkt i en anerkendende tilgang.

Det skal nævnes, at UU-Vestegnens arbejde med at udvikle de nævnte procedurer har modtaget meget opbakning og Undervisningsministeriets anerkendelse, **således at modellen er beskrevet i Undervisningsministeriets publikationer og derved anbefalet som model på nationalt plan.**

Ikke uddannelse parate unge i 9. og 10. kl. pr. 1.03.11:

Kommune	Antal
Albertslund	20
Ballerup	21
Glostrup	5
Høje-Taastrup	38
Rødovre	18

Vedr. unge 15-17 år der er omfattet "pligt til uddannelse":

Unge i alderen 15-17 år, der ikke responderer på UU-Vestegnens gentagne henvendelser og personlige opsøgnings eller i sager hvor forældrene ikke ønsker et samarbejde med UU vedr. uddannelsespligten er omfattet af en underretning til kommunen.

For alle kommuner gælder, at der i fællesskab (UU & kommunen) bliver taget hånd om hver enkelt sag. Det skal endvidere nævnes, at et antal underretninger til kommunen har omhandlet borgere, der ikke har opholdt sig i landet.

"Håndholdte unge":

I erkendelse af, at mange unge ikke møder op ved studiestart eller falder fra umiddelbart derefter har UU-Vestegnen – de seneste to år – i særlig grad overvåget unge med beskedne kompetencer i perioden 1.03.-1.15.10, som kunne tænkes at være omfattet af denne problemstilling. De gode erfaringer vedr. fastholdelse i uddannelse kan dokumenteres, hvorfor ordningen er gjort permanent.

Håndholdte i perioden 1.03.-15.10. 2011:

Kommune	Antal
Albertslund	57
Ballerup	73
Glostrup	32
Høje-Taastrup	70
Rødovre	65
Total	297

Særligt tilrettelagt Ungdomsuddannelse / STU for udviklingshæmmede og andre unge med særlige behov:

Unge udviklingshæmmede og andre unge med særlige behov (psykisk handikappede, svært bevægelseshæmmede, multihandikappede, autister, unge med ADHD, unge med psykiske lidelser samt unge med hjerneskade) har siden 1. august 2007 haft retskrav på en treårig ungdomsuddannelse. Den 3 årige ungdomsuddannelse retter sig mod unge, der ikke har mulighed for at gennemføre en kompetencegivende ungdomsuddannelse med specialpædagogisk støtte, herunder EGU.

Ungdommens Uddannelsesvejledning foretager en vurdering af, om den unge har mulighed for at gennemføre en ordinær ungdomsuddannelse evt. med specialpædagogisk støtte. Hvis ikke, indleder

UU et samarbejde med kommunen og udarbejder en indstilling til kommunes visitationsudvalg, der efterfølgende træffer den endelige beslutning om et evt. uddannelsesstilbud.

Uddannelsesforløbene bliver typisk iværksat på Maglemeden, Center for Autisme og TV-Glad, HKI, Grennesminde, efterskoler samt Glostrup og Ballerup produktionsskole.

At få organiseret og iværksat uddannelsen har været en arbejdsintensiv og krævende udfordring, herunder af få afklaret en ansvars- og opgavefordeling mellem kommune, UU og uddannelses-entreprenøren.

Den kommunale implementering af lov om STU vedr. mellemkommunale aftaler vedr. handle- og betalingsansvar for unge, der er anbragt uden for kommunen er forsat genstand for en drøftelse kommunerne imellem. UVM har varslet en snarlig udredning af problematikken i form af en ministeriel vejledning, der forventes at blive udsendt sept. 2011.

Status for STU – pr. sept. 2011

Nedenstående gælder for unge med folkeregisteradresse i kommunen. Dvs. kommunen er både handle- og betalingskommune, og som er indstillet af UU-Vestegnen

- Albertslund:
14 unge er pt. i gang. Visiteret af kommunen efter indstilling af UU-V.
- Ballerup
29 unge er pt. i gang. Visiteret af kommunen efter indstilling af UU-V.
- Glostrup:
10 unge er pt. i gang: Visiteret af kommunen efter indstilling af UU-V.
- Høje-Taastrup:
25 unge er pt. i gang: Visiteret efter indstilling af UU-V.
- Rødovre:
22 unge er pt. i gang: Visiteret efter indstilling af UU-V.

Deltagelse i særlige indsatser/projekter 2010-2011:

Albertslund:

- Partnerskabsaftale i samarbejde med integrationsministeriet vedr. intensive vejledningsforløb på Glostrup Produktionsskole for unge i alderen 16-24 år.
- Ditto for elever, der ikke er uddannelsesparate i et særligt forløb på det 10. Element.
- Tværsektoriel tilrettelægning af individuelle tilbud for unge, der er omfattet af "pligt til uddannelse"

Ballerup:

- KL partnerskabsaftale vedr. en helhedsorienteret Ungeindsats.
- Tværsektoriel tilrettelægning af individuelle tilbud for unge, der er omfattet af "pligt til uddannelse".
- Projektgruppe/tænketank for udvikling af nye strategier for etablering af EUD praktikpladser. Konferencedag 23.11.11.
- Samarbejdsaftale med DA, LO vedr. "træningsbaner i virksomheder for unge med anden etnisk baggrund. (Opstart sept. 2011).

Glostrup:

- Tværsektoriel tilrettelægning - i Jobcenter-regi - af individuelle tilbud for unge, der er omfattet af "pligt til uddannelse".
- Projektgruppe/tænketank i LBR og jobcenterregi for udvikling af nye beskæftigelses- og uddannelsesfremmende initiativer. Konferencedag d.11.11.11.

Høje-Taastrup:

- Beskæftigelsesreg. Hovedstaden og Sjælland vedr. projekt: "Flere unge i uddannelse" (opstart sept. 11).
- Partnerskabsaftale mellem HTK, DA, KTS og UU-V vedr. eud praktikpladser (opstart sept. 11).
- Særlige forløb målrettet to-sprogede unge på Gadehaveskolen. I samarbejde med UVM. (opstart sept.11)
- Mentorordninger. Individuelle aftaler iværksat i samarbejde Jobcenter HTK

Rødovre:

- Tværsektoriel tilrettelægning - i Jobcenter-regi - af individuelle tilbud for unge, der er omfattet af "pligt til uddannelse."
- Projektgruppe/tænketank i Jobcenter-regi for udvikling af nye beskæftigelses- og uddannelsesfremmende initiativer. Konferencedag 5.10.11
- Samarbejdsaftale med DA, LO vedr. "træningsbaner i virksomheder for unge med anden etnisk baggrund. (Opstart sept. 2011).

Samarbejde med kommunernes øvrige forvaltninger:

UU-Vestegnen samarbejder og er i daglig kontakt med kommunernes Børne- og familieafdelinger, PPR, jobcentre, LBR m.fl. UU-Vestegnen stiller sig til rådighed for kommunerne, ligesom der til stadighed arbejdes på at udbygge samarbejdet.

Jobcentre:

Der har fra jobcentrenes side været en stor interesse for UU-Vestegnens ydelser og muligheder for samarbejde vedr. unge i alderen 15-17 år vedr. uddannelsespligt og unge 18-24 årige, som modtager eller anmoder om kontanthjælp.

UU-Vestegnen har aftaler med alle jobcentre og har en medarbejder udstationeret i et antal timer pr. uge, hvor uddannelsesvejlederen i samarbejde med kommunen udarbejder uddannelsesplaner til borgere uden ungdomsuddannelse.

LBR:

UU-Vestegnen deltager i Det Lokale Beskæftigelsesråd i Ballerup, Glostrup, Høje-Taastrup og Rødovre.

Uddannelse til Alle / UTA:

Projektfasen (udvikling af handlingsplaner) udløb 31.07.10, hvorefter kommunerne gik i gang med at implementere de nye strategier og indsatser på tværs af sektorer.

Hver kommune har lavet en handlingsplan/programskitse for, at alle unge påbegynder og gennemfører en ungdomsuddannelse, jf. regeringens 95% s mål for 2015.

UU-Vestegnen deltager aktivt i de styrende og udførende udvalg i alle kommuner og tager del i alle relevante indsatser, der omhandler uddannelsesvejledning og ungdomsuddannelse. UTA har i sær styrket den tværsektorielle indsats i forb. Med f.eks.:

- Samarbejde med ungdomsuddannelserne om "den svære" overgang fra grundskole til ungdomsuddannelse
- Erhvervsklasser
- "Bekymringsnetværk" på tværs af sektorer
- Håndholdte indsatser
- Samarbejde med jobcentrene

Samarbejde med eksterne interessenter og aktører

Samarbejde med produktionsskolerne:

Siden 1. januar 2005 har Ungdommens Uddannelsesvejledning haft til opgave at foretage en institutionsuafhængig målgruppevurdering af elever, der søger om optagelse på en produktionsskole. Det forudsættes, at den unge er 16 år, eller har færdiggjort 9.kl. og ikke har gennemført en ungdomsuddannelse.

Produktionsskoleelever i UU-Vestegnens regi:

Kommune	2007	2008	2009	2010	2011 1.1.-1.9.
Albertslund	52	56	74	74	48
Ballerup	57	48	61	71	60
Glostrup	42	37	44	36	22
Høje-Taastrup	51	66	117	151	97
Rødovre	31	52	40	48	46

Stigningen i antallet af produktionsskoleelever er påvirket af det generelle fald i beskæftigelsen, herunder en stigende ungdomsarbejdsledsløshed som følge af finanskrisen.

Bemærk:

- Antallet af produktionsskole-elever er ikke identisk med antal årselever.
- Antallet af produktionsskole-elever er ikke identisk med antal produktionsskolevurderinger.

Samarbejde med Integrationsministeriet 1.10.10-31.12.11:

UU-Vestegnen har for indeværende år indgået aftale med Integrationsministeriets Fastholdelsesaravane vedr. udvikling af særlige forløb, der er målrettet etniske minoriteter fra socialt udsatte familier og utilpassede unge i alle kommunerne.

- Intensive vejledningsforløb
- Intensive læringsforløb
- Forældrementor- og vejledningscoach
- Fællesindsats for virksomhedspraktikker

Projekterne er primært målrettet unge med en etnisk minoritetsbaggrund. Men UU-Vestegnen har sikret sig, at projekterne kan og skal have deltagelse af unge med dansk baggrund.

Projekterne involverer alle kommunerne og udføres i tæt samarbejde med kommunerne (skoler og jobcenter) samt de erhvervsrettede ungdomsuddannelser.

Samarbejde med DA , LO og KL:

UU-Vestegnen har (aug. 2011) indgået aftale med DA og LO vedr. et metodeudviklingsprojekt der omfatter virksomhedsstræning for særligt udsatte unge med etnisk minoritetsbaggrund.

Samarbejde med Regionen og UU-CenterSyd

En samarbejdsaftale og en ansøgning til Regionen er under udvikling vedr.:

- Nedbringelse restgruppen med mindst xx pct. I de deltagende kommuner
- Øget søgning og gennemførelse til de erhvervsfaglige uddannelser på Vestegnen med xx pct.
- Udvikling nye parallelle tilbud, hvor unge klædes på til job med udgangspunkt i beskæftigelse med kompetenceperspektiver, bliver klar til at tage en uddannelse.
- Sikring af x antal nye jobs med kompetenceperspektiver, samt sikre x antal nye typer praktikpladser, der samlet set kan dække behovet for Vestegnens særligt udsatte unge.
- Fremme en holdningsændring blandt de voksne omkring eleverne, herunder eksempelvis at give forældrene et mere prestigefyldt billede af erhvervsuddannelserne.

Samarbejde med ungdomsuddannelserne:

I bestræbelserne på at udvikle et samarbejde med uddannelsesinstitutionerne har der siden august 2005 været afholdt jævnlige møder og iværksat en række fælles aktiviteter med deltagelse af ledere og vejledere fra Kongsholm G, Rødovre G, Høje-Taastrup G, Borupgård G, VUC-Vestegnen, BEC-Business, TEC Ballerup, KTS Rødovre & Glostrup, Handelsskolen i Taastrup samt produktionsskolerne i Glostrup og Ballerup. Der er på den baggrund indgået en skriftlig aftale med alle gymnasier, tekniske skoler, handelsskoler samt produktionsskoler vedr. frafald og fastholdelse samt iværksættelse af erhvervsintroducerende kursusaktiviteter for elever i folkeskolen.

UU-Vestegnen kan dermed tilbyde **alle elever i 8.-10. klasse** (herunder specialskole- og specialklasseeleverne) en række erhvervsintroducerende aktiviteter i et autentisk uddannelsesmiljø på de respektive erhvervsuddannelser.

Samarbejdet indebærer tillige:

- At der løbende bliver afholdt særlige introduktionsforløb på Tekniske skoler for unge i 8.-10. klasse, der ikke er uddannelsesparate
- At der er i indeværende år etableret særlige 4 ugers afklaringsforløb på TEC og CPH-W for unge, der er droppet ud i tide i forventning om, at de efterfølgende genoptager et uddannelsesforløb.

UU-Vestegnens uddannelsesmesse

UU-Vestegnen afholder hvert år i nov. en uddannelsesmesse for samtlige af regionens 9. og 10. klasseelever. Uddannelsesmessen arrangeres i samarbejde med de lokale afdelinger af CPH-West, TEC, KTS, Social- og Sundhedsskolen, Hotel & Restaurantskolen, Roskilde Tekniske skole, produktionsskolerne samt Kongsholm, Borupgård, Rødovre, Høje-Taastrup Gymnasium m.fl. Evalueringen fra såvel elever, forældre og uddannelsesaktører er positiv p.g.a. sin lokale forankring, da Dangives, at en lokal uddannelsesmesse har den ønskede effekt i forhold til rekruttering af elever med Vestegnensbaggrund.

- 2000 elever i 9. og 10. klasse i nov. 2010 har besøgt en fælles uddannelsesmesse. Messen blev desuden besøgt af ca. 300 forældre.
- Der afholdes hvert år i sept. måned en uddannelsesmesse for "unge med særlige behov "Ud i femtiden" i Roskilde og arrangeres i samarbejde med alle UU på Sjælland.

Samarbejde om motivering og fastholdelse af de marginaliserede unge i uddannelse:

Aftalen indebærer, at alle uddannelsesinstitutioner (gymnasier, EUD, VUC, Produktionsskoler m.fl) underretter UU-Vestegnen, hvis de unge ikke er mødt op til studiestart, falder fra eller er i risiko for at falde fra. Uddannelsesinstitutionerne skal inden for 5 arbejdsdage underrette UU-Vestegnen, der efterfølgende er forpligtet sig til at foretage en øjeblikkelig opsøgende indsats, i forventning om, at de unge omgående møder op på uddannelsesstedet eller bliver koblet til en anden uddannelse.

Samarbejde med virksomheder og arbejdsmarkedets parter:

UU-Vestegnens samarbejde med de lokale virksomheder har til dato båret præg af enkeltstående aftaler, i særdeleshed i forbindelse med elevernes praktikordninger og indgåelse af uddannelsesaftaler for enkelte unge.

Såvel Undervisningsministeriet som arbejdsmarkedets parter har via KL meddelt, at alle landets UU'ere skal prioritere, at der etableres et lokalt samarbejde. UU-Vestegnens bestyrelse har tilkendegivet, at denne forpligtelse er opfyldt og varetaget af de kommunale jobcentres kontakter med virksomheder og organisationer.

Det skal i den forbindelse nævnes, at UU-Vestegnen i skoleåret 2010-2011 i samarbejde med det lokale erhvervsliv har formidlet i alt 2247 erhvervspraktikker for skoleelever, fordelt således:

Albertslund: 384 - Ballerup: 642 - Glostrup: 182 - Høje-Taastrup: 686 - Rødovre: 353

Tilkøb af særlige ydelser pr. 1. august 2011

Tilkøb:	Årsværk	Opgaver
Albertslund:	0,84	Særlig indsats overfor unge med minoritetsbaggrund, ekstraordinær vejledning til elever i ungdomsskolen, EGU vejledning og adm. + x tm. efter optælling i forbindelse med 3 årigt partnerskabsaftale ml. Albertslund / Integrationsmini. vedr. særlig en vejledningsindsats til unge, der ikke er uddannelsesparate samt særligt tilrettelagte vejlednings- og læringsforløb på Glostrup produktionsskole.
Ballerup	1 + 1,5/jobc	Mere tid til vejledning på den enkelte skole, EGU, PAU samt særlig vejledning af unge i aktivering i jobcenterregi.
Glostrup:	0,34	Vejledning og lokalkoordinering i forbindelse med erhvervsgrunduddannelsen/EGU & pædagogiskassistentuddannelse/PAU
Høje-Taastrup:	1,2	Ekstraordinær vejledning til elever i ungdomsskolen samt to skoleprojekter, "kuratorordning", særlig opfølgning af frafaldstruede elever 15-16 år, lokal koordinering.

Til & fraflytning:

UU-Vestegnen har over en periode på 3 år overvåget kommunernes til- og fraflytninger af unge i målgruppen. Særligt to forhold gør sig gældende.

1. Albertslund, Ballerup og Høje-Taastrup har en signifikant nettoraflytning af unge med gymnasial uddannelse.
2. Et højt antal unge flytter til UU-Vestegnen uden uddannelseshistorik. Der er forventning om, at "Ungedatabasen" fremover reducerer antallet af unge tilflyttere uden uddannelseshistorik.

Uddannelsesstatus	Albertslund		Ballerup		Glostrup		Høje Taastr		Rødovre	
	Til	Fra	Til	Fra	Til	Fra	Til	Fra	Til	Fra
Gym.uddannelse	454	557	341	475	180	189	303	392	346	349
Erhvervsudd. Hf	99	92	122	127	94	72	126	133	129	126
Erhvervsudd. Gf	47	72	44	42	16	19	42	74	39	50
Ej Oplyst	213	174	299	171	146	103	277	211	261	215
Total	813	895	806	815	436	383	748	810	775	740

Statistiske oplysninger vedr. de unges uddannelsesmæssige forankring

Status pr. 15.04. 2011

Sammenligning 15.04. 2011 - UU-Vestegnen

Unge uden tilknytning til kompetencegivende uddannelse. Med folkeskolen som sidste afsluttede forløb.

Incl. unge på produktionsskole, UU praktik, sygemeldte, barsel, værnepligt, afsonere m.fl.

Angivet i % af pr årgang.

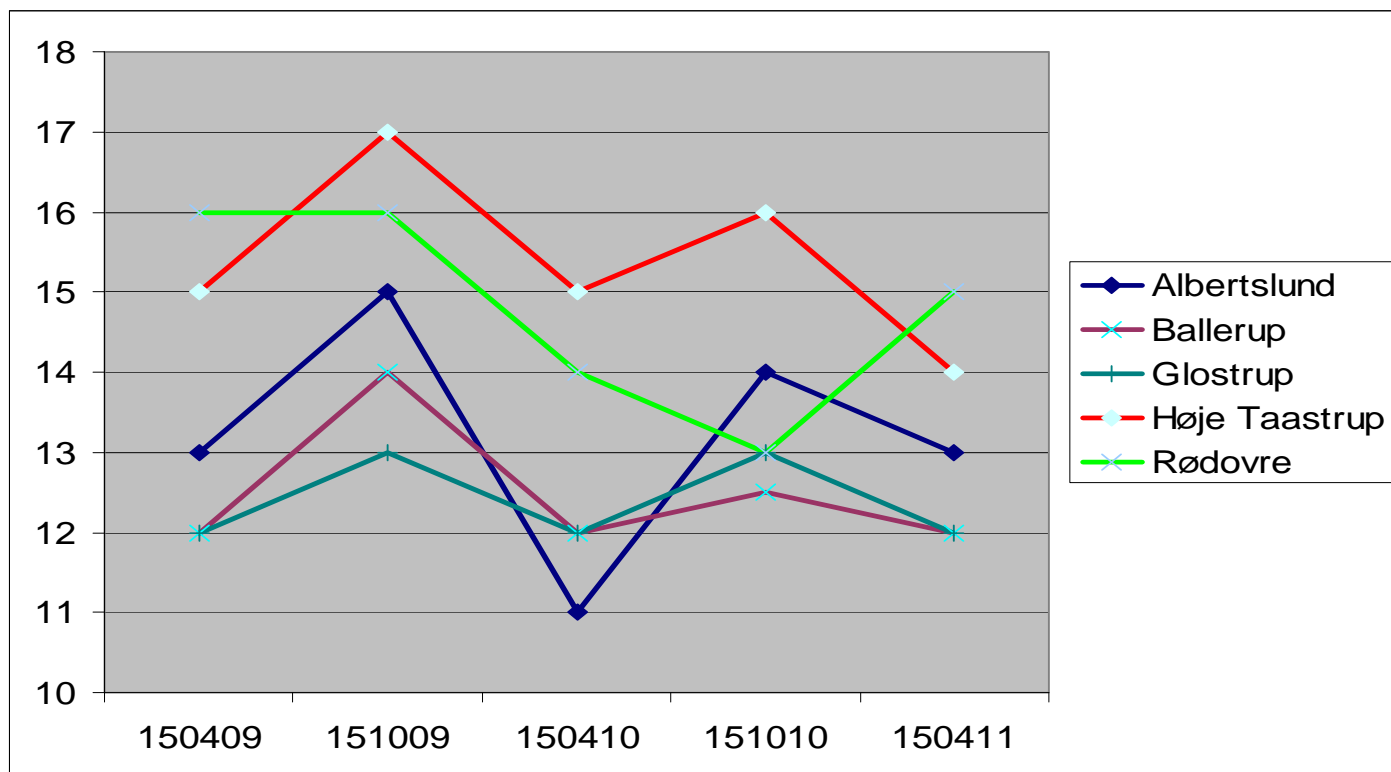
Alder	Albertslund	Ballerup	Glostrup	Høje-Taastr	Rødovre
16	4	3	5	4	7
17	12	10	9	13	14
18	15	16	16	16	16
19	17	16	19	15	16
20	17	19	13	20	22
21	17	15	16	20	20

Gennemsnit for 5 årgange -16-20 år i pct/dato -15.04.09-15.04.11

Figuren viser (kommunevis) procentdelen af **unge uden tilknytning til kompetencegivende uddannelse** (UMS) - hvis sidst afsluttede historik er folkeskolen.

Figuren indeholder således også unge i vejledning, på produktionsskoler, i arbejde, barsel, værnepligt m.m.

Sæsonudsving fra oktober til april skyldes antallet af unge, der enten ikke er mødt op, faldet hurtigt fra eller har foretaget et omvalg. For april gælder, at de unge er i forankret i et stabilt uddannelsesforløb.



UMS – Sammenligning i % pr. 15.10.09 - 15.04. 2011

**UMS = Unge uden tilknytning til uddannelse (i gang/fuldført)
Med folkeskolen som sidste afsluttede forløb**

ALDER	16	17	18	19	20	21	22	23
-------	----	----	----	----	----	----	----	----

Albertslund 15.10.09	9	12	18	17	19			
Albertslund 15.10.10	4	12	14	19	22	22		
Albertslund 15.04.11	4	12	15	17	17	17		

Ballerup 15.10.09	6	12	15	17	22			
Ballerup 15.10.10	3	11	15	15	18	24		
Ballerup 15.04.11	3	10	16	16	19	15		

Glostrup 15.10.09	3	14	18	13	19			
Glostrup 15.10.10	4	9	19	17	15	18		
Glostrup 15.04.11	5	9	16	19	13	16		

Høje-T 15.10.09	9	13	16	20	25			
Høje-T 15.10.10	6	14	16	21	22	22		
Høje-T 15.04.11	4	13	16	15	20	20		

Rødovre 15.10.09	11	15	18	17	20			
Rødovre 15.10.10	5	11	16	18	17	21		
Rødovre 15.04.11	7	14	16	16	22	20		

Bilag: Albertslund

Statistiske oplysninger vedr. de unges forankring i uddannelses- og arbejdslivet pr. 15.04.11

Uddannelsesforankring	16 år	17 år	18 år	19 år	20 år	21 år	Total	%
Grundskole	283	90	13	4	2	1	393	15
EUD	13	62	96	82	79	59	391	15
Gym.Uddannelse	98	173	238	137	34	21	701	28
Individuel udd. EGU/STU	1	4	11	3	6	3	28	1
Afsluttet uddannelse	0	0	2	111	209	259	581	23
Andet	15	47	77	105	97	103	444	17
Total	410	376	437	442	427	446	2538	100

Definering af "Andet"	16 år	17 år	18 år	19 år	20 år	21 år	Total	%
Anden undervisning	1	7	13	34	27	31	113	25
Arbejde	4	11	8	10	13	18	64	14
Praktik		2	1	1	1		5	1
Produktionsskole	3	10	17	7	2	4	43	10
Under udredn/nye afbrudte	4	9	24	24	16	19	96	22
Ophold i udlandet	2	5	1				8	2
Sygdom/Orlov	1	1		5	3	3	13	3
Afsoning			1	3		1	5	1
Værnepligt			1	2	3		6	1
Offentlig forsørgelse			10	16	24	21	71	16
Ledig		2	1	3	8	6	20	5
Total	15	47	77	105	97	103	444	100

Tilmelding til ungdomsuddannelse pr. 15.04.11:

FTU 2011 Albertslund Kommune samlet oversigt	Antal	Procent
Grundskole	132	31
Erhvervsuddannelse	65	15
Gymnasial uddannelse	217	51
Individuel uddannelse(EGU-STU)	3	1
Produktionsskole	3	1
Andet	2	
Arbejde	1	
Ej Udfyldt	3	1
Total	426	100
Overgangsfrekvens		99

Til- og fraflytning Albertslund:

En nettoraflytning af unge med enten en igangværende eller afsluttet gym. Udd: 103

En nettotilflytning af unge med enten en igangværende eller afsluttet EUD H: 7

En nettoraflytning af unge med en igangværende EUD G: 25

En nettotilflytning af unge uden oplyst udd.historik/uden kompetencegivende udd.: 39

Bilag: Ballerup

Statistiske oplysninger vedr. de unges forankring i uddannelses- og arbejdslivet pr. 15.04.11

Uddannelsesforankring	16 år	17 år	18 år	19 år	20 år	21 år	Total	%
Grundskole	486	147	11	4	0	1	649	17
EUD	15	73	152	124	112	78	554	15
Gym.Uddannelse	142	358	357	201	54	13	1125	30
Individuel udd. EGU/STU		6	6	5	5	3	25	1
Afsluttet uddannelse			3	155	286	338	782	21
Andet	25	81	116	125	117	110	574	15
Total	668	665	645	614	574	543	3709	100

Definering af "Andet"	16	17	18	19	20	21	Total	%
Anden undervisning	2	2	19	26	14	17	80	14
Arbejde	1	21	20	23	34	29	128	22
Praktik	5	21	9	4	1		40	7
Produktionsskole	4	16	13	7	1		41	7
Under udredn/nye afbrudte	6	11	19	31	22	25	114	20
Ophold i udlandet	7	3	2	2	5	4	23	4
Sygdom/Orlov		5	6	7	5	10	33	6
Afsoning		1			2	2	5	1
Værnepligt					2	2	4	1
Offentlig forsørgelse		1	18	23	27	18	87	15
Ledig			10	2	4	3	19	3
Total	25	81	116	125	117	110	574	100

Tilmelding til ungdomsuddannelse pr. 15.04.11:

FTU 2011 Ballerup Kommune samlet oversigt	Antal	Procent
Grundskole	347	49
Erhvervsuddannelse	59	8
Gymnasial uddannelse	250	35
Individuel uddannelse(EGU-STU)	11	2
Produktionsskole	14	2
Andet	14	2
Arbejde	5	1
Ej Udfyldt	13	2
Total	713	100
Overgangsfrekvens		95

Til- og fraflytning Ballerup:

En nettoraflytning af unge med enten en igangværende eller afsluttet gym. Udd: 134

En nettotilflytning af unge med enten en igangværende eller afsluttet EUD H: 5

En nettotilflytning af unge med igangværende EUD G: 2

En nettotilflytning af unge uden oplyst udd.historik/uden kompetencegivende udd.: 128

Bilag: Glostrup

Statistiske oplysninger vedr. de unges forankring i uddannelses- og arbejdslivet pr. 15.04.11

Uddannelsesforankring	16 år	17 år	18 år	19 år	20 år	21 år	Total	%
Grundskole	158	38	7	0	0	0	203	14
EUD	7	40	43	51	63	33	237	16
Gym.Uddannelse	56	132	136	88	25	6	443	30
Individuel udd. EGU/STU		1	4	3	5	2	15	1
Afsluttet uddannelse			3	60	117	166	346	24
Andet	13	21	49	58	36	46	223	15
Total	234	232	242	260	246	253	1467	100

Definering af "Andet"	16	17	18	19	20	21	Total	%
Anden undervisning	1	2	11	9	5	7	35	16
Arbejde	4	6	9	18	9	14	60	27
Praktik		1	1	4		1	7	3
Produktionsskole	1	6	3	1		1	12	5
Under udredn/nye afbrudte	4	5	12	11	8	4	44	20
Ophold i udlandet	2		1		1	1	5	2
Sygdom/Orlov	1	1		2	6	2	12	5
Afsoning			1		1		2	1
Værnepligt								
Offentlig forsørgelse			6	11	4	15	36	16
Ledig			5	2	2	1	10	4
Total	13	21	49	58	36	46	223	100

Tilmelding til ungdomsuddannelse pr. 15.04.11:

FTU 2011 Glostrup Kommune samlet oversigt	Antal	Procent
Grundskole	91	40
Erhvervsuddannelse	36	16
Gymnasial uddannelse	96	42
Individuel uddannelse(EGU-STU)		
Produktionsskole	2	1
Andet	1	0,5
Arbejde		
Ej Udfyldt	1	0,5
Total	227	100
Overgangsfrekvens		99

Til- og fraflytning Glostrup:

En nettoraflytning af unge med enten en igangværende eller afsluttet gym. Udd: 9

En nettotilflytning af unge med enten en igangværende eller afsluttet EUD H: 22

En nettoraflytning af unge med igangværende EUD G: 3

En nettotilflytning af unge uden oplyst udd.historik/uden kompetencegivende udd.: 43

Bilag: Høje-Taastrup

Statistiske oplysninger vedr. de unges forankring i uddannelses- og arbejdslivet pr.
15.04.11

Uddannelsesforankring	16 år	17 år	18 år	19 år	20 år	21 år	Total	%
Grundskole	436	151	16	3	3	8	617	17
EUD	27	94	134	125	103	80	563	15
Gym.Uddannelse	141	320	338	213	51	20	1083	30
Individuel udd. EGU/STU		6	14	7	15	6	48	1
Afsluttet uddannelse			7	159	252	279	697	19
Andet	26	85	119	117	147	135	629	17
Total	630	656	628	624	571	528	3637	100

Definering af "Andet"	16	17	18	19	20	21	Total	%
Anden undervisning	2	4	21	31	40	30	128	20
Arbejde	5	21	23	30	51	50	180	29
Praktik	3	19	8	1	3	2	36	6
Produktionsskole	9	26	27	11	5	3	81	13
Under udredn/nye afbrudte	5	9	24	29	26	26	119	19
Ophold i udlandet	2	3			2		7	1
Sygdom/Orlov		2	5	4	4	4	19	3
Afsoning			1	1	1		3	
Værnepligt				2	3	2		
Offentlig forsørgelse		1	10	8	11	12	42	7
Ledig					1	6	7	1
Total	26	85	119	117	147	135	629	100

Tilmelding til ungdomsuddannelse pr. 15.04.11

FTU 2011 Høje Taastrup kommune samlet oversigt	Antal	2010
Grundskole	269	33
Erhvervsuddannelse	92	12
Gymnasial uddannelse	317	50
Individuel uddannelse(EGU-STU)	6	1
Produktionsskole	18	1
Andet	4	1
Arbejde	6	1
Ej Udfyldt	6	2
Total	718	
Overgangsfrekvens		94

Til- og fraflytning Høje-Taastrup:

En nettoraflytning af unge med enten en igangværende eller afsluttet gym. Udd: 89

En nettoraflytning af unge med enten en igangværende eller afsluttet EUD H: 7

En nettoraflytning af unge med igangværende EUD G: 32

En nettotilflytning af unge uden oplyst udd.historik/uden kompetencegivende udd.: 66

Bilag: Rødovre

Statistiske oplysninger vedr. de unges forankring i uddannelses- og arbejdslivet pr. 15.04.11

Uddannelsesforankring	16 år	17 år	1 år 8	19 år	20 år	21 år	Total	%
Grundskole	329	95	13	1	0	0	438	16
EUD	20	65	118	91	86	61	441	16
Gym.Uddannelse	87	239	260	146	44	6	782	29
Individuel udd. EGU/STU		5	7	3	3	0	18	1
Afsluttet uddannelse	0	0	3	96	189	248	536	20
Andet	31	69	88	82	100	92	462	17
Total	467	473	489	419	422	407	2677	100

Definering af "Andet"	16	17	18	19	20	21	Total	%
Anden undervisning	3	5	15	16	8	12	59	13
Arbejde	10	18	16	21	38	35	138	28
Praktik	3	11	4	2	1	1	22	5
Produktionsskole	7	10	7	3	1	0	28	6
Under udredn/nye afbrudte	4	7	23	22	24	18	98	21
Ophold i udlandet	2	3				1	6	1
Sygdom/Orlov	2		1	2	2	3	10	2
Afsoning		1	1	1	1		4	1
Værnepligt			1		3	1	5	1
Offentlig forsørgelse		5	14	12	17	16	64	14
Ledig			2	2	4	5	13	3
Vejledning iflg Lab lav		9	4	1	1		15	3
Total	31	69	88	82	100	92	462	100

Tilmelding til ungdomsuddannelse pr. 15.04.11:

FTU 2011 Rødovre Kommune samlet oversigt	Antal	Procent
Grundskole	175	36
Erhvervsuddannelse	67	13
Gymnasial uddannelse	233	46
Individuel uddannelse(EGU-STU)	10	2
Produktionsskole	9	2
Andet	5	1
Arbejde	3	1
Ej Udfyldt	5	1
Total	507	100
Overgangsfrekvens		97

Til- og fraflytning Rødovre:

En nettoraflytning af unge med enten en igangværende eller afsluttet gym. Udd: 3

En nettotilflytning af unge med enten en igangværende eller afsluttet EUD H: 3

En nettoraflytning af unge med igangværende EUD G: 11

En nettotilflytning af unge uden oplyst udd.historik/uden kompetencegivende udd.: 46